

分布：福建、广西（凭祥）、云南（香格里拉、弥勒、剑川、云县、西双版纳）；越南，老挝，印度，尼泊尔。

(280) 湖北切叶蜂 *Megachile (Lagella) hubeiense* Wu, 2005 (图 175)

*Megachile (Lagella) hubeiense* Wu, 2005, Act. Zootaxon. Sin., 30 (1): 160 ~ 161: China: Hubei.

雌性：13mm。体黑色；胸部被灰黄色毛。上颚 4 齿，边缘斜，外齿尖；唇基端缘小齿状，中央具细纵脊，刻点粗大；触角第 1 鞭节宽短，稍短于第 2 鞭节；颊与复眼几等宽；颊刻点细密；胸部被密毛覆盖，不易见到刻点；腹部第 2~3 节背板基部具浅沟，沟后刻点大，第 4~6 节刻点小；后足基跗节长，约为以下各节之和。触角柄节、翅基片及足均黄褐色；翅浅黄色透明；翅痣及翅脉浅黄褐色。头及胸密被黄褐色毛；腹部第 1 节背板被稀的灰黄色毛；第 2~5 节背板被黑色短毛；腹毛刷第 1~3 节中部浅黄色，两侧黑色，第 4~6 节黑色。

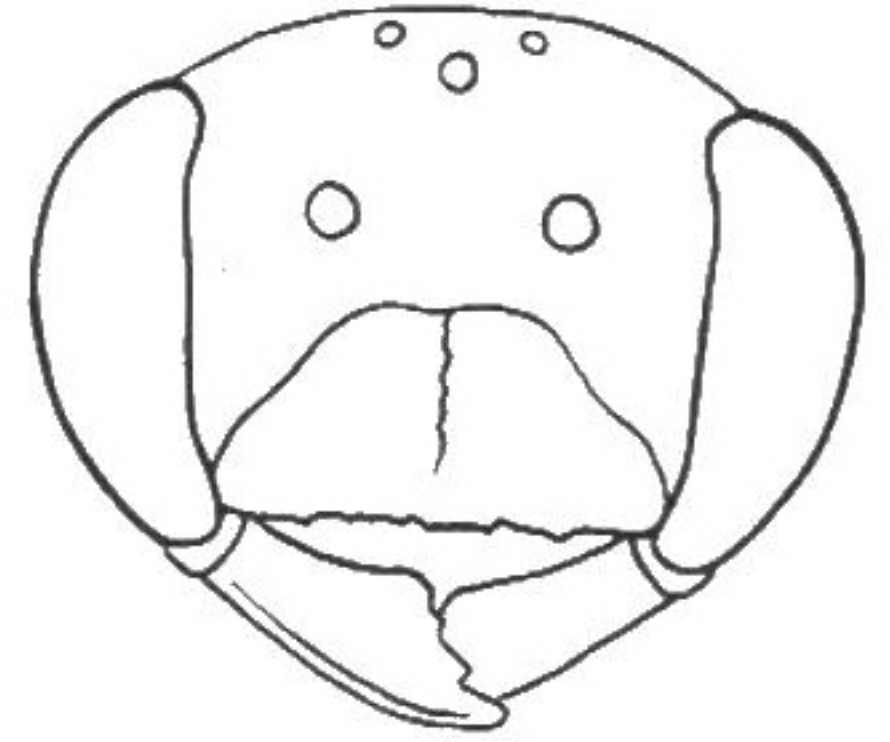


图 175 湖北切叶蜂 *M. (L.) hubeiense* Wu ♀ 头部

雄性：未明。

观察标本：湖北，利川星斗山，800m，1989.VII. 21，1♀，杨龙龙采。

分布：湖北（利川）。

(281) 三带切叶蜂 *Megachile (Lagella) trizonata* Wu, 2005 (图 176)

*Megachile (Lagella) trizonata* Wu, 2005, Act. Zootaxon. Sin., 30 (1): 161 ~ 162. China: Guizhou, Hubei, Jiangxi.

雌性 17~18mm。体黑色，胸部密被黄褐色毛；足红褐色；腹部 1~3 节背板端缘具白毛带。上颚 4 齿，第 2 及第 3 间隙均具切脊；唇基端缘直，表面具粗大刻点，呈皱状，中央具 1 不达端部的纵隆脊；触角第 1 鞭节与梗节等长，第 2 鞭节为第 1 节的 2 倍；颊边缘脊状，表面刻点粗大，颊的最宽处稍窄于复眼；胸部表面被密毛遮盖，见不到刻点；胸侧闪光，刻点均匀；前足及中足胫节端部具 3 个角突；腹部背板刻点粗，2~3 节横沟浅，不明显。触角柄节黄褐色，鞭节红褐色；前足及中足基、转节黑色外，各足均红褐色，后足跗节全部黑褐色；翅基片黄褐色；翅浅黄色透明；翅痣及翅脉黄褐色。体毛黄褐色为主，唇基被很稀的黄色毛；颜侧、颅顶、颊（近复眼边缘有鳞状毛）、中胸盾片、胸侧翅基片下、小盾片、后盾片、并胸腹节、第 1 背板均密被黄褐色毛；胸侧大部分被稀的白毛；腹部第 1~3 节背板端缘具白毛带；第 2 节背板被短白毛；第 3~6 节背板被黑色短毛；腹毛刷第 1~3 节黄色，第 4~6 节黑色。

雄性：12~13mm。与雌性区别为：上颚3齿；触角第1及2节宽短，几等长；腹部第1背板被长的黄毛；第2背板基半部被短的黄毛；第4~6节背板被黑毛，第6节黑毛长；第1~3节背板端缘具黄毛带；第6背板端缘中央凹明显；第1~3节腹板光滑具大刻点，端缘有浅黄色纤毛；第4节腹板光滑，刻点很稀，端缘半圆形，中央具一浅凹；后足跗节黑褐色；第5~8腹板及生殖节见图176。

观察标本：贵州，石阡金星，1988.VIII.21, 1♀，杨龙龙采，1988.VIII.19, 1♀，刘虹采；1988.VIII.24, 1♀，杨龙龙采；江西，大余烂泥歪，450m, 1985.VII.14, 1♀，范建国采；湖北，利川星斗山，800m, 1989.VII.21, 3♂，杨龙龙采。

分布：贵州（石阡），江西（大余）、湖北（利川）。

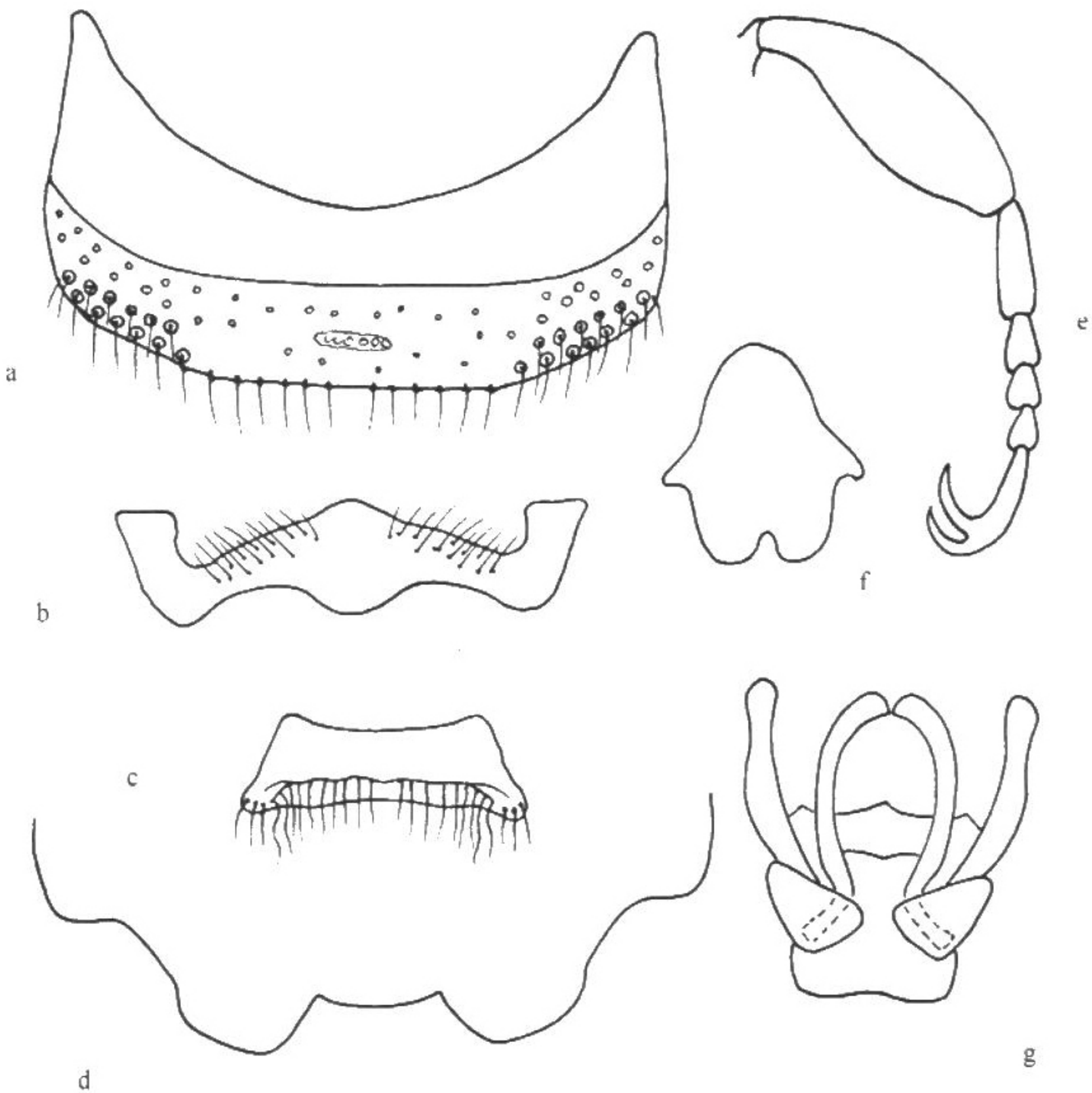


图176 三带切叶蜂 *M. (L.) trizonata* Wu

- a. 第5腹板 b. 第6腹板 c. 第7腹板 d. 第6背板 e. 后足胫节及跗节 f. 第8腹板  
g. 生殖节